

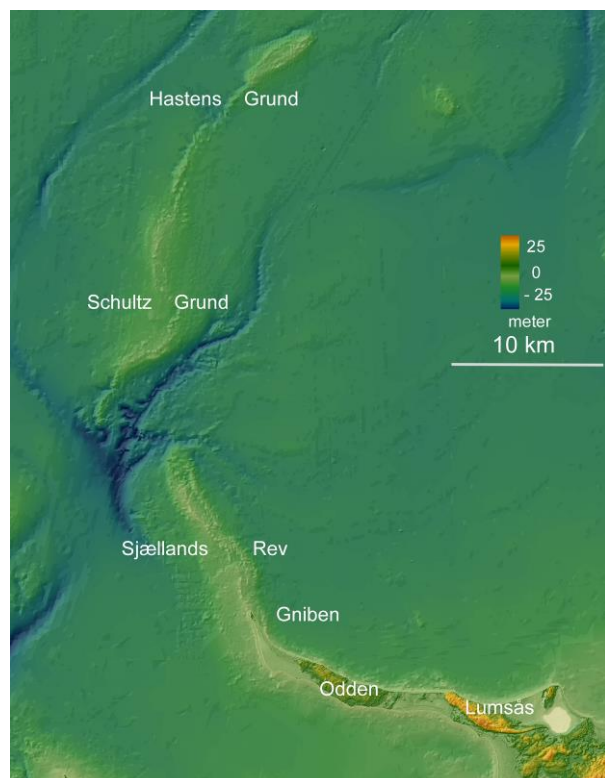
Grundejerforeningen Tornerosebugten – Udkast til plan for pleje af naturarealer

Oktober 2013, Silva Danica / Jørgen Stoltz,
5993 0216 – silvadanica@msn.com

Arealbeskrivelse og naturtilstand

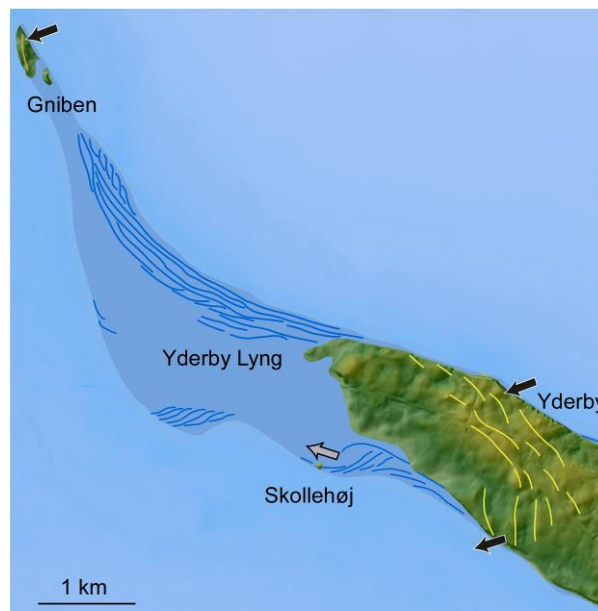
Strandarealet er naturmæssigt karakteriseret som henholdsvis *klithede* og *strandoverdrev* men lavningerne har karakter af *mose* med diverse pilearter

”Jordbunden” består af sten og grus fra Sjællands Rev, aflejret af havet under storme kombineret med en landhævning. Disse sten- og grusaflejringer er igennem 1900-tallet blev bortgravet i stort omfang og skabt den nuværende topografi (se efterfølgende billeder)



Sjælland Rev er en del af en randmoræne skabt af et isfremstød fra Midtsverige for ca. 18.500 år siden.

Havets nedbrydning af den gamle randmoræne har skabt de store strandvoldsdannelser, som igennem 1900-tallet har været gennemgravet for sten og grus.



Moræneflade & israndsbakker Isens flyderetning Hævet havbund med strandvolde

De på kortet angivne mørkeblå strandvolde er dels naturlig skabt og herude på Gniben for størstedelen skabt ved grusgravning, hvor det fraserede grus og sand er efterladt i disse karakteristiske formationer til gavn for den særegne natur.



Naturlige strandvoldsdannelser er en dynamisk proces, hvor havet til stadighed bearbejder kysten med afgravning og på lejring – en såkaldt kystudligning.

Vegetationen er på de magreste volde er præget af hedelyng, revling, bregnen engelsød og rensdyrlav, der tilsammen karakterisere

naturtypen *klithede*. På den mere stenede bund er vegetationen knyttet til naturtypen *strandoverdrev* med den karakteristiske Storebælts-flora - Et plantesamfund bestående af tørketålende planter med blomstring fordelt fra tidlig forår til sen efterår. Her findes som eksempel: strandmandstro, gul evighedsblomst, nikkende kobjælde, kornet stenbræk, håret høgeurt, hare-kløver, smalbladet høgeurt, smalbladet timian, pimpinelle, fåresvingel, markfrytle og vellugtende gulaks. På strandvolden nærmest kysten findes blodrød storkenæb, rosen-katost, vild gulerod, slangehoved, svalerod m. fl. I opskyllet på stenstranden gror strandkål, strand-bede, strandarve, strandsennep og andre næringskrævende men salttolerante planter.

Herudover er der en fugtig lavning/mose efter råstofgravningen, som i dag er tilgroet med pil. Her er potentialet for en lysåben engvegetation, som kan virke som et "springbræt" for tudser, frøer og salamandere mellem de få andre fugtige steder langs nordkysten. I disse lavninger findes blandt andre planten liden vintergrøn.

Juridisk status

Området er i sin fulde ustrækning omfattet af Strandbeskyttelseszonen, hvor det ikke er tilladt at foretage terrænændringer eller opsætte hegn uden Naturstyrelsens tilladelse. Området naturtilstand er omfattet af naturbeskyttelseslovens § 3 som henholdsvis hede, overdrev og mose. Det kræver kommunes godkendelse at foretage ændringer i naturtilstanden eller naturpleje som ikke har været foretaget tidligere. En tilladelse til rydning og afbrænding af vedagtig vegetation foreligger

Udvikling

Området er under stigende tilgroning, dels af naturligt forekomne træer og buske som div. pil, hvidtjørn, hunderose, hyld, slåen og havtorn samt ikke mindst i meget høj grad af den til landet indførte rynket rose. Både havtorn og rynket rose breder sig voldsomt langs kysten generelt til stor skade for hele det øvrige artsrige plantesamfund.

På grundejerforeningens strandareal er problemet med tilgroning af rynket rose og pilekrat allerede vidt udbredt. Foreningen har også erkendt dette og taget initiativet til at få iværksat en del naturpleje efter foreningens godkendelse på den årlige generalforsamling og kommunens tilladelse.

Tilgroningen er både til skade for den landskabelige opfattelse af den flotte kystzone, som det er en snigende trussel mod den naturlige mangfoldighed af planter og det dertil knyttede dyreliv langs kysten. Især markfirbens levesteder er truet af den voldsomme tilgroning.



Rynket rose lukker med sin kraftige tætte vækst al anden vegetation ude og forhindre færdsel på arealet. Når først rynket rose, begynder at brede sig med rodudløbere, tager tilgroningen fart og bekæmpelsen bliver vanskeliggjort.

Det kan derfor varmt anbefales, at man indenfor de nærmeste år får gravet de rosen grupper op, som er i aktiv spredning med deres rodudløbere. Bekæmpelse ved opgravning af hele planten tilrådes frem for kemisk bekæmpelse eller gentagne slåninger. Hvis ikke plantens rodnet fjernes, vil der ikke være de rette vækstforhold for den oprindelige kystnære vegetation. I stedet vil brændenælde, brombær, gråbynke og andre grove vækster nyde godt af næringen fra rosernes rodnet i takt med det formulder.

Det skal understreges at der til stadighed vil være mange hyben at plukke på egne grunde eller andre steder i Odsherred, og at den naturligt voksende hunderoses hyben er mindst ligeså sunde at spise.



Tilgroning med pil, især ved udgangene til kysten og i lavningerne er et vedvarende problem som kan løses ved afgræsning med kvæg og hvor der ønske bevaret en kratvegetation, kan dette gøres ved hensigtsmæssig uddykning for lave og brede buske og træer.

Perspektiver

En samlet kampagne med flere grundejerforeninger langs Kattegatkysten bør overvejes. Herunder bør det også undersøges, hvorvidt grundejerne er interesseret i vedligeholdelse af arealer ved græsning med kreaturer. En sådan afgræsning kan evt. foretages kun i vinterhalvåret for derved at tilgodese blomstring og det dertil knyttede rige insektliv som igen er grundlaget for markfirben, tårnskade og den flotte tårnfalk

Finansiering og samarbejde

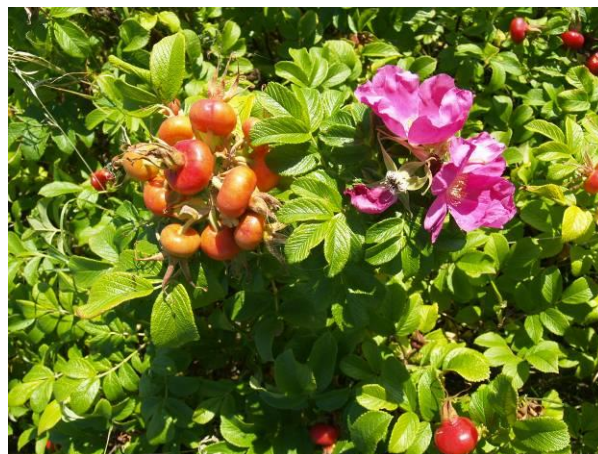
Muligheden for at søge støtte og partnerskab til naturpleje med Odsherred kommune og fonde, der støtter den biologiske mangfoldighed anses for størst ved en koordineret plejeindsats grundejerforeningerne imellem.



Den gentagende vekslen mellem solbeskinnede tørre sydvendte skråninger og skyggefulde nordvendte skråninger er områdets helt store værdi, da det sikre en stabil levedygtig flora og fauna såfremt der foretages den nødvendige naturpleje.



Den meget smukke og særegne kystlinje med den karakteristiske flora knyttet til den hævede havbund og strandvoldsdannelserne, er en meget vigtig herlighedsværdi for hele Kattegatkysten



Rynket rose har fået navn efter de rynkede blade. Den er smuk, dens frugter sunde, men de er ikke sundere end hunderosens hyben om end de er noget mindre. Planten har vundet indpas i det danske sommerland på grund af dens hårdførhed, men bør ikke længere plantes. På sigt kan man vente et egentlig forbud mod anvendelsen af rynket rose i den danske natur.



Rodnettet under rynket rose er meget tæt, hvis ikke det fjernes samtidig med rosenplanten vil det virke som gødning og ændre den oprindelige plantevækst.



Total bortgravning af rosenplanten giver naturen en ny start. Her udført i en klit ved Skærby Strand.



Rynket rose danner en dyb centralrod, som kan blive tykkere end en femkrone. Opgravning af roser der bare er over fem år gamle bør foretages med en lille gravemaskine.



Knoldet mjøldurt kan betragtes som karakterplante for Tornerosebugtens overdrev Og dermed også et mål for naturplejens succes.

Handleplan for genopretning af lysåbne og artsrige plantesamfund

3 - Tornerosebugten



Kortskitse med opdeling af arealet i forvaltningsområder efter dominerende eller potentiel naturtype
T1= strandoverdrev udenfor eventuel hegning T2= Overdrev T2b og -c = enten strandskov med pil eller eng



Kortskitse med opdeling af arealet i forvaltningsområder efter dominerende eller potentiel naturtype
T3= strandskov m pil eller eng. T4= Overdrev. T5= strandoverdrev udenfor eventuel hegning



Kortskitse med opdeling af arealet i forvaltningsomåder efter dominerende eller potentiel naturtype
T4,T6= Overdrev. T5, T7a,T9= strandoverdrev udenfor eventuel hegning



Kortskitse med opdeling af arealet i forvaltningsomåder efter dominerende eller potentiel naturtype
T7b, T7c= klithede der tåler maskinel pleje T8= klitheden udenfor maskinel pleje. T9= strandoverdrev

Strandoverdrev /kystlinien - T1, T5 og T9

Beskrivelse

På stranden og den yderste strandvold dominerer rynket rose som fortrænger den naturlige strandvoldsvegetation. På resten af arealet forekommer rynket rose i afgrænsede grupper. Rynket rose og andre uønskede vedplanter opgraves med gravemaskine. Der efterlades enkelte egnskarakteristiske buske på arealet til tornskade, tornsanger, guldspurv m.fl. Arealet er robust og der kan køres på hele arealet.

Omfang

Område x er på ca. xxxx m²

Område x er på ca. xxxx m²

Første plejetiltag

Xxx m² opgraves med maskine og afbrændes på stranden efter kommunens anvisning og tilladelse.

Opfølgende pleje

Arealet efterses for genvækst og fremspirring af rynket rose. Planterne trækkes/graves op og fjernes.

Vedligeholdende pleje

Arealet efterses for fremspirring af rynket rose. Planterne trækkes/graves op og fjernes.

Omkostninger

1. første plejetiltag ca. x0.000 kroner
2. opfølgende pleje xx timer pr gang
3. vedligeholdende pleje xx timer pr år

Strandoverdrev egnet til afgræsning/slåning - T2, T4 og T6

Beskrivelse

Vegetationen domineres af grovere græsser med islet af en tidligere artsrig strandoverdrevsvegetation, hvor især knoldet mjødukt er god karakteristisk plante for området.

På den yderste strandvold dominerer rynket rose som fortrænger den naturlige strandvoldsvegetation. På resten af arealet forekommer rynket rose i afgrænsede grupper. Rynket rose og andre uønskede vedplanter opgraves med gravemaskine. Der efterlades enkelte egnskarakteristiske buske på arealet til tornskade, tornsanger, guldspurv m.fl. Arealet er robust og der kan køres på hele arealet.

Omfang

Område x er på ca. xxxx m²

Område x er på ca. xxxx m²

Første plejetiltag

Xxx m² opgraves med maskine og bortkøres, (evt. afbrændes på stranden om muligt)

Opfølgende pleje

Slåning af arealerne der indeholder uønsket plantevækst i maj/juni måned før frøsætning for at undgå frøspredning og for at fjerne størst mulig næringspulje så arealet igen bliver tilpasset en nøjsom lysåben vegetation.

Vedligeholdende pleje

Her er to muligheder for at bevare området med den naturlige flora uden tilgroning og med en lav manuel indsats. Slåning med skivehøster eller andet skærende redskab samt bortkørsel af alt det slåede. Metoden er anvendelig, såfremt der kan skabes kontakt til en afsætning af det afslåede så

omkostningerne ved slåning kan være overkommelige eller sammenlignelige med en afgræsning. Afgræsning af arealet med kreaturer vil efter hegnsetableringen være en billig og skånsom løsning. Erfaringen viser fra andre projekter at køerne vil bidrage til en positiv oplevelse, når man færdes i området. Afgræsningen kan foregå som sen sommer/ vinterafgræsning, hvor dyrene sættes på når sommerferien er slut og de fleste blomster er afblomstret.

Omkostninger

4. første plejetiltag ca. x0.000 kroner
5. opfølgende pleje xx timer pr gang
6. vedligeholdende pleje xx timer pr år

Klithedevvegetation - Område T7b og 7c samt T8

Beskrivelse

Vegetationen er domineret af hedelyng, revling, mangeløv og rensdyrlav. På de yderste volde dominerer rynket rose og fortrænger her den naturlige vegetation. På resten af arealerne forekommer rynket rose kun i mindre omfang. Rynket rose optrækkes med mindre bælteførende gravemaskine, hvor denne kan køre på sti eller af lyng og revling ubevokset bund. Resten opgraves manuelt i det omfang de enkelte rosefelter ikke overstiger 5 m². Gyvel nedskæres så lavt som muligt og unge planter oprykkes.

Omfang

Første plejetiltag

XXX m² Rynket rose opgraves med maskine

Xx m² Rynket rose opgraves manuelt

Gyvel nedskæres maksimalt 5 cm over jorden, mindre planter oprykkes.

Alt materiale fjernes ved bortkørsel eller om muligt ved afbrænding på strand eller udpegede brandfelter.

Opfølgende pleje

Arealet efterbehandles hvert år for genvækst eller nyspirede gyvel og rynket rose. Planterne trækkes/graves op og fjernes.

Vedligeholdende pleje

Arealet efterses hvert år for ny spirede fyrretræer, bævreasp, gyvel og rynket rose. Planterne trækkes/graves op og fjernes.

Området er ikke egnet til afgræsning og den manuelle indsat betragtes som ganske overkommelig.

Omkostninger

1. gang: ca. XX.000 kroner
2. 1-2 årlige opfølgninger i tre år xx timer/år
3. vedligeholdende pleje xx timer/år

Moser der ryddes til fordel for udvikling af engvegetation: Evt. T3

Områderne udgør størstedelen af grundejerforeningens fællesareal. Det er et ønske at bekæmpe bevoksningerne der hovedsagelig består af pil. Herved opnås et lysåbent område, der såfremt det bliver slået eller afgræsset hvert år vil udvikle sig til blomsterrige enge.

Beskrivelse

Områderne er vigtige levesteder for planter og dyr i en sammenhæng med andre fugtige områder langs kysten. Pilekrattet fortrænger blomsterplanter og muligheden for at andet en myggelarver kan trives i det fugtige miljø. Ved at optrække/-grave pilebuskene undgår man genvækst af betydning og skaber et lysåbent fugtigt miljø. Såfremt piletræerne kun nedskæres og ikke trækkes op vil det være nødvendigt med en kontinuerlig pleje. Graves piletræerne op vil området blive mere fugtigt, hvilket anbefales på nærmere udpegede områder.

Det er yderst vigtigt at rydning af pil følges og allerede samme år med slåning eller græsning. Områder der har henligget over et år skal køres over med en mindre grenknuser. Områder med særlig følsom vegetation afmærkes og behandles motormanuelt med krattrydder eller motorsav.

Omfang

Første plejetiltag

Ca. xxx m² pilekrat opgraves/oprykkes med maskine og bortkøres

Opfølgende pleje

Evt. genvækst fra tilbageblevne rødder fjerne. Uønsket opvækst af stor nælde og lignende slås to gange årligt **inden frøsætning** og fjernes fra arealet.

Vedligeholdende pleje

Arealet slås sammen med overdrevene eller hegnes og der udsættes kvæg efter nærmere fastsatte perioder i dialog med grundejerforening og kommunen.

Omkostninger

1. gang ca XX.000 kroner afhængig af andre opgaver
2. 2 årlige slåninger i to til tre år xx timer/år
3. Afgræsning med supplerende slåning af nælder og agertidsler m.m.

Moser / pilekrat – T2b og-2c samt T3 - kan evt. bevares som fugle og vildt refugium

Beskrivelse

Her kan skabes ynglemuligheder for nattegal og andre sangfugle. Råvildt og ræv kan finde skjul i de perioder hvor der er mange mennesker i området. Ved at lave en målrettet udtynding i mosen af arter der er uønsket på grund af højdevækst eller aggressiv spredning kan man få mere moderat voksende og interessante arter til at brede sig og på sigt forhindre eller minimere vækst og genvækst af uønskede arter, herunder rynket rose.

Buske og træer der ønskes fremmet/bevaret:

Hvidtjørn, hunderose, benved, kvalved, vrietorn, tørst, skovabild

Buske og træer der ønskes begrænset/fjernet:

Birk, ahorn, elm, bævreasp, div. fyr

Omfang

Første plejetiltag

Ca. XXXX m² pilekrat udtyndes

Opfølgende pleje

Opvækst af uønsket vegetation som f.eks. brændenælder og agertidsler slås før frøsætning og fjernes fra arealet i de første to til tre år.

Vedligeholdende pleje

Arealet langs stier slås en gang årligt i perioden juli – september efter vurdering det enkelte år. Det afslåede materiale fjernes.

Omkostninger

1. gang ca x- xx. 000 kroner afhængig af andre opgaver
2. 2 årlige slåninger i to til tre år xx timer/år
3. 1 årlig slåning og bortkørsel x timer/år